

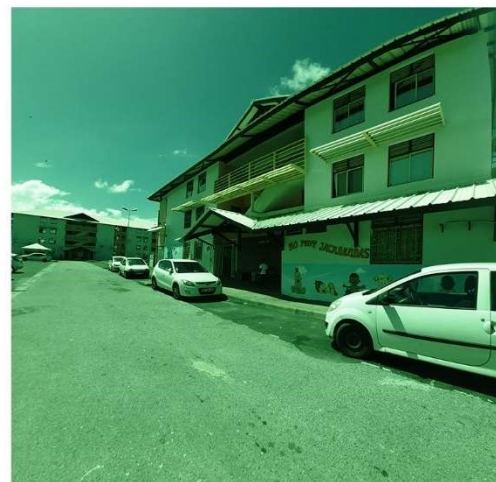


# Fédération Régionale des Acteur.trice.s en Promotion de la Santé

Association loi 1901 (JO du 24/11/07) - SIREN 501 219 034  
Instance Régionale en Education et Promotion de la Santé  
(IREPS)



# RAPPORT D'ACTIVITE 2022



# SOMMAIRE

<b>VIE ASSOCIATIVE</b>	<b>4</b>
NOS ADHERENTS	4
NOTRE CONSEIL D'ADMINISTRATION	5
RENCONTRES ASSOCIATIVES 2022	5
<b>EQUIPE</b>	<b>6</b>
FORMATION CONTINUE DE L'EQUIPE SALARIEE AU 31 DECEMBRE 2022	7
<b>RAPPORT DE GESTION 2022</b>	<b>8</b>
LES PRODUITS	9
LES CHARGES	11
LA TRESORERIE	12
LES FONDS DEDIES	13
RAPPORT DU COMMISSAIRE AUX COMPTES 2022	13
<b>BILAN DES ACTIVITES</b>	<b>14</b>
FORMATIONS, ATELIERS ET CONFERENCES	14
FORMATIONS ET ATELIERS	14
SEMINAIRES ET CONFERENCES	20
CONSEIL, ACCOMPAGNEMENT ET APPUI AUX POLITIQUES	23
ATELIERS D'ECRITURE DE PROJETS	23
APPUI AUX ACTEUR.TRICE.S : CONSEIL METHODOLOGIQUE ET PEDAGOGIQUE	23
APPUI AUX ACTEUR.TRICE.S DE TERRAIN : INTERVENTIONS IN SITU	25
APPUI AUX POLITIQUES	26
INFORMATION ET RESSOURCES	28
SITE INTERNET ET LETTRE D'INFORMATION	28
LE CENTRE DE RESSOURCES DOCUMENTAIRES ET PEDAGOGIQUES	28
CREATION D'OUTILS D'INTERVENTION ET DE SUPPORTS D'INFORMATION	31
EDUCATION THERAPEUTIQUE DU PATIENT (ETP)	34
FOCUS PROJETS	37
EVEIL SENSORIEL	37
SANTE ENVIRONNEMENT	38
APPARTEMENT PEDAGOGIQUE (AP) / ESPACE DE VIE SOCIALE (EVS)	39
NOTRE ANTENNE DE L'OUEST A SAINT-LAURENT-DU-MARONI	41
<b>QUELQUES ELEMENTS DE CONCLUSION</b>	<b>43</b>
<b>SIGLES</b>	<b>45</b>



L'association Guyane Promo Santé (GPS) est la **Fédération régionale des actrices et acteurs en Promotion de la santé** et compte une quarantaine de membres, dont 31 associations, fin 2022.

Elle adhère aux **valeurs de la Charte d'Ottawa pour la promotion de la santé** et exerce pour la Guyane les activités d'Instance Régionale en Education et Promotion de la Santé (**IREPS**).

L'**animation du réseau** permet de mobiliser les compétences et ressources de la région afin d'offrir des services d'appui en **documentation, formation** et **conseil**, à tout acteur professionnel ou bénévole intervenant dans le champ de l'éducation et de la promotion de la santé en Guyane.

Une approche transversale de promotion de la santé et de **réduction des inégalités sociales et territoriales de santé** est privilégiée. En cela, nos principes d'intervention sont basés sur ceux du réseau des IREPS : une vision globale de la santé, le respect des équilibres individuels et sociaux, l'éclairage des choix individuels, l'approche participative et un souci démocratique.

L'association établit un principe de subsidiarité et n'intervient que si le besoin n'est pas couvert ou l'est insuffisamment.

# VIE ASSOCIATIVE

## Nos adhérents

Fin 2022, GPS compte **41 membres** dont 33 personnes morales (31 associations et 2 mutuelles), 6 personnes physiques, 2 institutions à voix consultative.

### 33 personnes morales :

- ADER
- AFDG
- AGRRR
- AIDES
- AKATIJ
- APADAG
- APS-V
- ASG - Asso des Assistants Sociaux de Guy.
- Atipa Autisme
- Carbet des Associations
- CISTC
- CRCDC
- DAAC
- Drépaguyane
- E2C Guyane
- Entr'aides
- FAPEEG
- Fédération Lokono de Guyane
- France Assos Santé Guyane-URAASS 973
- !D Santé
- L'Effet MORPHO
- LA CRITIC
- LE COMEDE
- Médecins du Monde
- MGEN
- Migr'En Soi
- Mutualité Française de la Guyane
- Planning Familial
- Réseau Kikiwi
- Sports pour Tous - Comité Régional
- SYMBIOZ - Recyclerie & Ferme Urbaine
- TANGRAM
- Vers une autre relation adulte enfant

### 6 personnes physiques :

- Célia BASURKO
- Emmanuelle BIHAN
- Pascale DELYON
- Catherine MALHERBE
- François REZKI
- Joelle SUZANON



### 2 institutions membres de droit à voix consultative

- Caisse Générale de Sécurité Sociale
- Direction de la Protection Judiciaire de la Jeunesse (DPJJ)



# Notre conseil d'administration

Le Conseil d'administration actuel de GPS a été élu, pour deux ans, lors de l'Assemblée Générale du 22 juin 2022.

## 6 personnes morales

A.S.G.  
C.R. SPORTS POUR TOUS  
DAAC  
FAPEEG  
Le COMEDE  
Réseau KIKIWI

## 1 personne physique

Mme Emmanuelle BIHAN

# Rencontres associatives 2022

## Assemblée Générale Ordinaire

- 22 juin 2022 à l'Appartement pédagogique de GPS, Cayenne

## Conseils d'Administration

- 10 février 2022 par mail
- 18 février 2022 par mail
- 03 mai 2022 par mail
- 17 mai 2022 à GPS, Cayenne
- 01 juin 2022 par mail
- 22 juin 2022 à l'Appartement pédagogique, Cayenne
- 30 septembre 2022 à GPS, Cayenne
- 12 octobre 2022 par mail
- 17 octobre 2022 par mail
- 18 novembre 2022 par mail
- 02 décembre 2022 à GPS, Cayenne

# EQUIPE

L'équipe salariée de Guyane Promo Santé a été composée de 19 salariés soit 15,97 équivalents temps plein (ETP) au cours de l'année 2022. L'association comptait 14 salariés au 31/12/2022. Elle a enregistré 5 départs et 2 embauches au cours de l'année.

- **Direction** : Marie-Claire PARRIAULT
- **Responsable administrative et financière** : Sonia LANDAIS
- **Assistante de gestion** : Flozia MANDE jusqu'au 31/12/2022
- **Assistante administrative de formation** : Séraphine LE BERT
- **Chargés de documentation d'information et de communication** : Adélia JALTON et Georges-Alain LANGLAT jusqu'au 08/10/2022
- **Médiatrice** : Nelly TORRES
- **Agent d'entretien** : Peysi QUINCE du 20/01/2022 au 19/10/2022
- **Chargé.e.s de projets et d'ingénierie en EPS/PS** :
  - Jean Luc BAUZA
  - Fany ELESKI
  - Maud LEGUISTIN, référente « formation » jusqu'au 31/10/2022
  - Priscia MONJO
  - Pascale SORIN 60% avec missions spécifiques de responsabilité opérationnelle 40%
  - Lucile NICOLAS, référente « accompagnement »
  - Anaëlle GOURMELON
  - Ruhya HOEN jusqu'au 30/06/2022
  - Sarah TOUZI
  - Barbara GONTIER jusqu'au 31/10/2022
  - Louise VUYLSTEKER depuis le 15/11/2022
- **Stagiaire interne de santé publique** : Manon GUIDARELLI jusqu'au 30/04/2022

Composition de l'équipe au  
31 décembre 2022



# Formation continue de l'équipe salariée au 31 décembre 2022

Plusieurs formations professionnelles ou séminaires ont été suivis par les membres de l'équipe salariée en 2022, en lien avec les activités ou l'administration de l'association :



- La responsable administrative & financière (SL) a participé à la formation en ligne « Mettre en place le télétravail » proposée sur 1/2 jour par NEXEM le 18 janvier 2022.
- Deux chargés de projet (PM/LN) ont suivi la « Formation de formateur pour adultes » proposée par LCA du 14 février au 07 décembre 2022 à Cayenne.
- La chargée de documentation a participé trois formations en ligne proposées par SERDA FORMATION :  
« Découvrir l'agrégateur de flux RRS Inoreader - Niv. 1 », le 29 mars 2022  
« Passeport pour la recherche avancée & la veille sur internet », du 20 au 23 juin 2022  
« Maitriser l'agrégateur de flux RSS Inoreader - Niv 2 », le 27 juin 2022
- La médiatrice (NT) a participé à la formation « Animer des débats et un réseau Jeunes » organisée par la FCSF du 05 au 06 mai et suit la formation « DE JEPS Animation socio-éducative ou culturelle » proposée par le CEMEA Martinique du 24 janvier 2022 au 13 décembre 2023, à Cayenne.
- Une chargée de projet (ML) a finalisé sa formation « Master MAE », en FOAD, proposée par l'IAE de Caen du 16 septembre 2021 au 30 juin 2022.
- Une chargée de projet (FE) a participé au Congrès ETP 2022 organisé pour les 20 ans de la SETE, à Montpellier, du 05 au 07 mai 2022.
- Une chargée de projet (ST) a assisté à la formation « Intégrer la dimension interculturelle dans sa pratique professionnelle » à l'IRDTS, proposée par UNIFORMATION du 20 au 22 juin 2022.
- L'assistante administrative de formation (SLB) a assisté aux formations :  
« Référente Handicap OF/CFA » proposée par DFD Consulting sur 2 jours entre le 26 juin et le 11 juillet 2022 ;  
« Présentation de la nouvelle page d'émargement », proposée en ligne par DIGIFORMA, le 06 juillet 2022 ;  
« E-learning & extranet », proposée en ligne par DIGIFORMA, le 09 août 2022 ;  
« Promouvoir la santé des enfants par le renforcement des comportements psychosociaux (CPS) 6/12ans », organisée par GPS, du 26 au 28 septembre 2022 ;  
« Répondre à un appel à projet » organisée par GPS, entre le 17 octobre et le 12 décembre 2022 ;
- Neuf salariés (MCP/JLB/FE/SL/PM/PS/ST/AJ/SLB) ont participé à la formation « EPI I Incendie-évacuation » proposée par la Amazonie Incendie, à GPS, le 15 décembre 2022
- Deux chargées de projet (PS/AG) ont assisté à l'Université d'été francophone en santé publique, à Besançon, du 03 au 08 juillet 2022.
- La responsable (MCP) et une chargée de projet (LN) ont assisté aux Assises pour les 20 ans de la FNES, à Paris, du 08 au 09 septembre 2022

# RAPPORT DE GESTION 2022

Le **total du bilan 2022** est de **722 386 €**, le **résultat net comptable excédentaire** de **5 791 €**.

Le total des **fonds propres** est de **396 762 €**, composé du résultat et du **report à nouveau** de **390 971 €**.

En ce qui concerne le compte de résultat pour l'exercice 2022, le total des

**produits d'exploitation** est de **1 154 162 €** et le total des **charges d'exploitation** de **1 148 948 €**, soit un **résultat d'exploitation excédentaire** de **5 214 €**. Les produits et charges d'exploitation ont diminué de 29% par rapport à l'année précédente.

	Bilan			Compte de résultat		
	Total bilan	Résultat exercice net	Fonds propres	Produits d'exploitation	Charges d'exploitation	Résultat d'exploitation
<b>2008</b>	238 011 €	16 331 €	0 €	273 500 €	181 863 €	91 637 €
<b>2009</b>	249 166 €	10 621 €	16 331 €	368 907 €	239 286 €	129 621 €
<b>2010</b>	175 480 €	0 €	26 952 €	303 559 €	283 352 €	20 206 €
<b>2011</b>	334 167 €	0 €	26 952 €	457 213 €	316 032 €	141 182 €
<b>2012</b>	344 877 €	0 €	26 952 €	467 332 €	449 558 €	17 774 €
<b>2013</b>	625 504 €	27 318 €	26 952 €	477 209 €	439 132 €	38 077 €
<b>2014</b>	1 225 780 €	82 547 €	54 270 €	567 631 €	482 732 €	84 899 €
<b>2015</b>	781 066 €	20 609 €	157 425 €	506 849 €	484 766 €	22 082 €
<b>2016</b>	642 029 €	20 435 €	177 860 €	618 413 €	545 449 €	72 964 €
<b>2017</b>	681 606 €	105 364 €	283 225 €	514 249 €	632 774 €	-118 524 €
<b>2018</b>	4 245 688 €	89 864 €	373 089 €	1 078 185 €	677 876 €	400 308 €
<b>2019</b>	3 756 958 €	4 236 €	377 325 €	1 234 666 €	881 654 €	353 012 €
<b>2020</b>	2 913 974 €	2 465 €	379 790 €	1 026 176 €	897 877 €	128 298 €
<b>2021</b>	1 713 908 €	11 181 €	390 971 €	1 620 277 €	1 604 740 €	15 537 €
<b>2022</b>	722 386 €	5 791 €	396 762 €	1 154 162 €	1 148 948 €	5 214 €

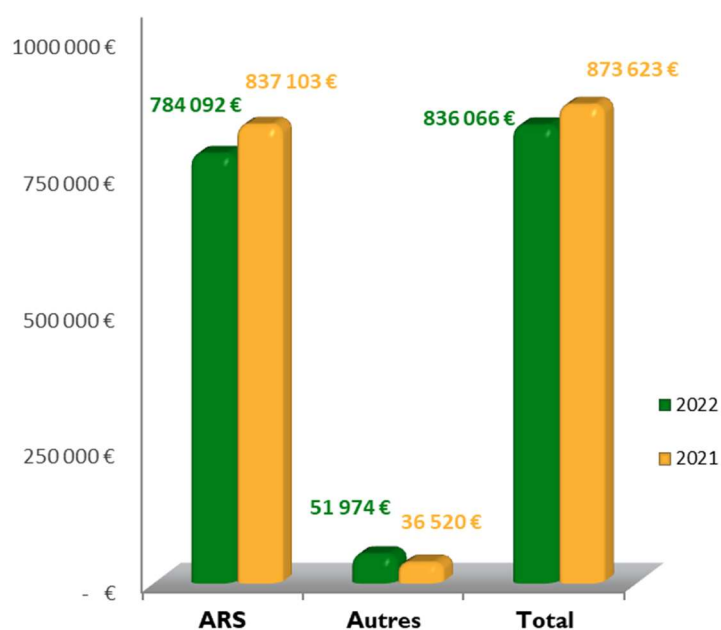


# Les produits

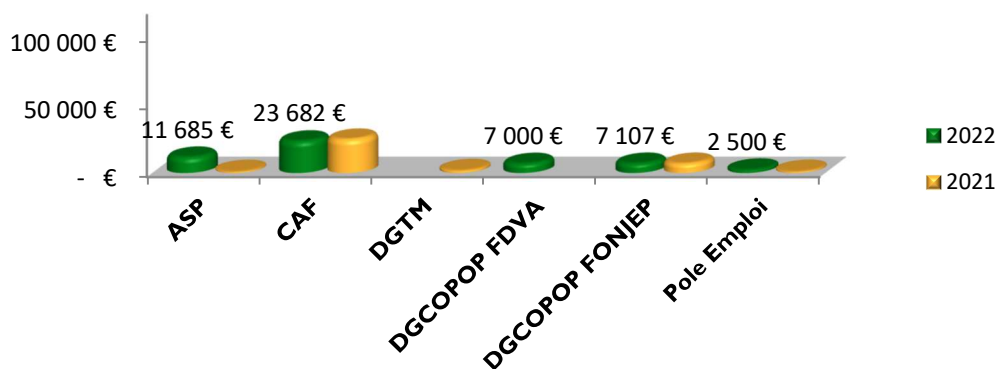
Pour l'exercice 2022, le **total des produits** est de **1 155 514 €**.

GPS a bénéficié de **854 434 €** de **subventions** (dont 18 368 € de subventions d'investissement et 21 292 € de subventions de fonctionnement) pour la mise en œuvre de ses activités.

Subventions 2021-2022  
ARS/Autres financeurs



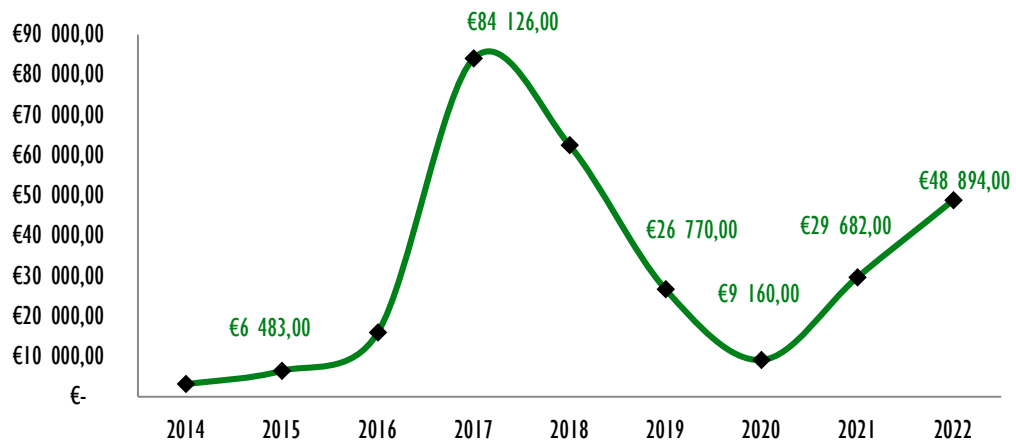
Subventions 2021-2022  
Détail autres financeurs



En complément des subventions, les produits provenant des **ventes de prestations de formations** s'élèvent à **48 894 €**.

Une augmentation régulière est observée depuis 2020.

### Evolution des ventes de prestations 2014-2022



# Les charges

Les **dépenses** 2022 s'élèvent à **1 149 723 €**. Les principales dépenses restent les charges de personnel, les autres charges d'exploitation puis et les locations diverses (loyers et salles).

Charges	2021		2022	
	€	%	€	%
Salaires et charges	844 246	68.06 % (-)	814 909	77.21 % (+)
Locations mobilières et immobilières	38 542	3.11 % (-)	44 987	4.26 % (+)
Déplacements, missions et réceptions	12 413	1.00 % (+)	27 268	2.58 % (+)
<i>dont déplacements</i>	2 724	0.22 % (-)	7 343	0.69 % (+)
<i>dont missions</i>	8 034	0.65 % (+)	11 258	1.07 % (+)
<i>dont réceptions</i>	1 655	0,13 % (-)	8 667	0,82 % (+)
Honoraires comptables et commissaire	12 349	1,00 % (-)	13 150	1,25 % (+)
Prestations de services	63 821	5.14 % (+)	26 816	2.54 % (-)
Entretien et maintenance	24 950	2.01 % (-)	24 594	2.33 % (+)
Autres charges d'exploitation	219 449	17.69 % (+)	76 359	7.23 % (-)
Dotation aux provisions & amortissements	24 672	1.99 % (-)	28 160	2.60 % (+)
<b>Total charges d'exploitation</b>	<b>1 240 442</b>	<b>100 %</b>	<b>1 056 243</b>	<b>100 %</b>
Charges exceptionnelles et financières	6 758		18	
Fonds dédiés	364 298		93 462	
<b>Total Charges</b>	<b>1 611 498</b>		<b>1 149 723</b>	

# La trésorerie

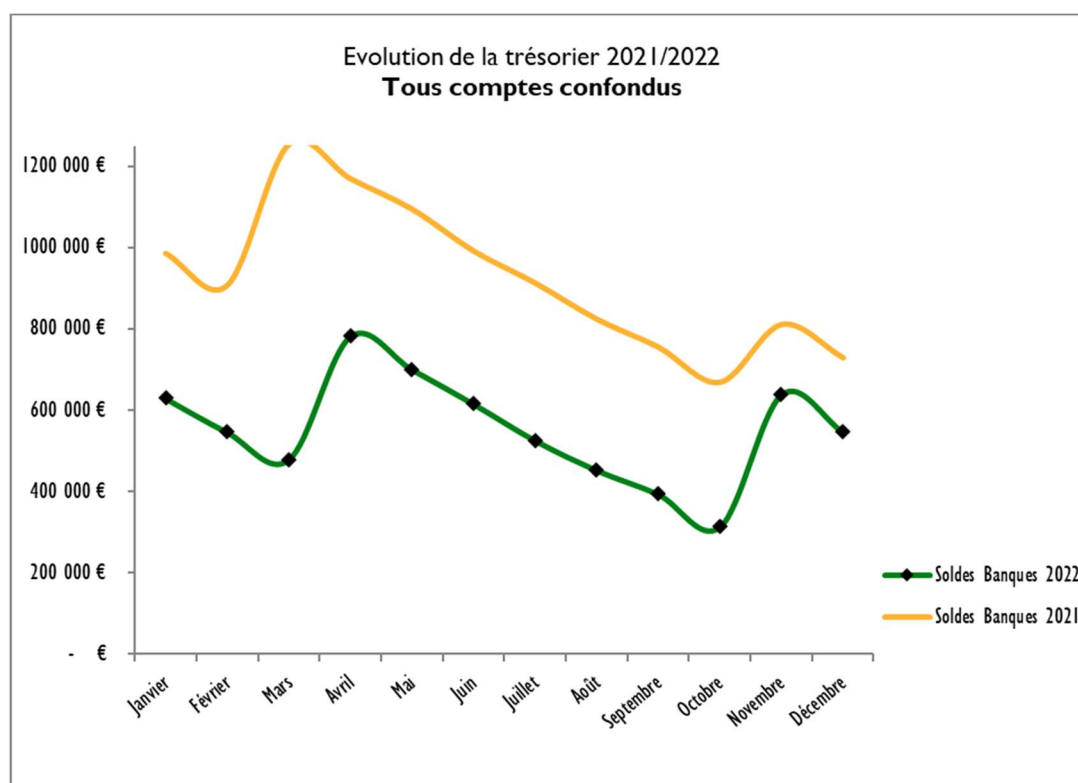
Le **compte CCP** à la Banque postale présente un solde de **466 320 €** au 31/12/2022 ;

Le **compte Livret A** à la Banque Postale présente un solde de **80 570 €** au 31/12/2022 ; il a rapporté **1 092.81 €** d'intérêts.

Le solde de la **Caisse** s'élève à **69.63 €** le 31/12/2022.

63 382 € de financement restaient à percevoir au 31 décembre 2022 concernant les subventions :

- **2022** : 23 682 €,
- **2018** : 39 700 €



La trésorerie 2022 est inférieure à 2021 mais son évolution reste similaire ; les augmentations en avril et novembre sont dues aux versements des subventions par les partenaires financiers.

# Les fonds dédiés

La reprise des fonds dédiés 2022 est de 255 474 € ;

Le total des **fonds dédiés** inscrits au bilan est de **202 286€**  
dont **93 462 €** pour l'année **2022**.

Financier	Projet	Fonds dédiés de 2021 Reporté en 2022	PCA 2022	Subventions 2022	Dépensé en 2022	Fonds dédiés 2022
ARS	CPOM 2018	46 897			36 097	10 800
	CPOM 2019	60 203			58 393	1 810
	CPOM 2020	45 258			20 141	25 117
	CPOM 2021	106 797			103 797	3 000
	CPOM 2022		784 098		690 636	93 462
	Réduction des Risques Sexuels (RdRS)	12 046			12 046	-
CAF	EVS Appartement pédagogique	25 000		23 682	48 682	-
DGTM-DEAF	Livres PANCS 2018	19 507				19 507
	Livres E-book 2018	25 000				25 000
CTG	Livres PANCS 2018	19 507				19 507
DGCOPOP	FDVA - Appartement pédagogique			7 000	7 000	
PJJ	PJJ Promotrice de santé	4 083				4 083
DJSCS	FONJEP 2021-2023 CPS			7107	7107	
ASP	PEC CUI-CAE			11685	11685	
POLE EMPLOI	Emplois Francs			2500	2500	
TOTAL		364 298	784 098	51 974	998 084	202 286

## Rapport du commissaire aux comptes 2022

Le mandat du **cabinet ACCENTYS**, à Cayenne, a été renouvelé lors de l'Assemblée Générale Ordinaire en 2020, pour son mandat commissariat aux comptes pour 6 ans (jusqu'en 2025).

Le **cabinet ACCENTYS** assure le contrôle des comptes annuels 2022, établis avec le cabinet comptable **BDC**, à Cayenne.



# BILAN DES ACTIVITES

## Formations, ateliers et conférences

En 2022, GPS a organisé avec plusieurs partenaires **78.5 jours** de **formations, ateliers d'échanges et séminaires** avec un total de **488 participations**.

### Formations et ateliers

Plusieurs thèmes ont été abordés lors de ces formations et ateliers :

- Eveil sensoriel au goût et alimentation
- Répondre à un appel à projet
- Concevoir et animer une intervention en Education et Promotion de la Santé (EPS)
- Posture de prévention et accompagnement individuel
- Accompagner le renforcement des compétences parentales
- Comprendre le système de santé
- Introduction aux pratiques restauratives
- Promouvoir la santé par le développement des compétences psychosociales
- Posture et santé sexuelle
- Enfants et écrans, parlons-en !

## FORMATIONS TRANSVERSALES ET THEMATIQUES

Thème	Durée (j)	Lieu	Partenaires sur l'action	Nb de participant.e.s
Eveil sensoriel au goût et alimentation	3	St-Laurent-du-Maroni	GPS	8
Enfants et écrans, parlons-en !	2	Cayenne	GPS	9
Introduction aux pratiques restauratives	2	Cayenne	Ubuntu	10
Promouvoir la santé par le développement des compétences psychosociales	3	St-Laurent-du-Maroni	GPS	10
Introduction aux pratiques restauratives	2	St-Laurent-du-Maroni	Ubuntu	9
Eveil sensoriel au goût et alimentation	3	Cayenne	GPS	16
Promouvoir la santé par le renforcement des compétences psychosociales	3	Maripasoula	GPS	9
Accompagner le renforcement des compétences parentales	2	St-Laurent-du-Maroni	GPS	9
Posture professionnelle et accompagnement individuel	2,5	Cayenne	GPS	16
Concevoir et animer une intervention en éducation pour la santé	3	Cayenne	GPS	18
Promouvoir la santé par le renforcement des compétences psychosociales chez les enfants	3	Cayenne	GPS	11
Accompagner le développement des compétences parentales	2	Kourou	Tangram	12
Répondre à un appel à projet	5	Cayenne	GPS	8
Concevoir et animer une intervention en éducation pour la santé	3	St-Laurent-du-Maroni	GPS	8
	<b>38.5</b>			<b>149</b>

## FORMATIONS CONTINUES ET VENDUES

Thème	Commanditaire	Durée (j)	Lieu	Nbre de participant.e.s
Promouvoir la santé par le renforcement des compétences psychosociales	IFAS/Job intérim	2	Cayenne	9
Posture et santé sexuelle	PASS Santé sexuelle/ ARS	2,5	Saint Laurent du Maroni	10
Posture et santé sexuelle	PASS Santé sexuelle/ ARS	2,5	Maripasoula	9
Promouvoir la santé par le renforcement des compétences psychosociales chez les enfants	Rectorat	2	Cayenne	12

Thème	Commanditaire	Durée (j)	Lieu	Nbre de participant.e.s
Eveil sensoriel et alimentation	Rectorat	2	Cayenne	6
Comprendre le système de santé	CRSA	0,5	Cayenne	11
Accompagner le développement des compétences parentales	PJJ	2	Matoury	9
Introduction aux pratiques restauratives	PJJ	0,5	Sinnamary	18
		<b>14</b>		<b>84</b>

### FORMATIONS INITIALES

Thème	Commanditaire	Durée (h)	Lieu	Nbre de participant.e.s
Éveil sensoriel et alimentation	OFA	1	Cayenne	23
Psychomotricien	PP+	1	Cayenne	12
- Concept en promotion de la santé - Médicament - Méthodologie de projet - Santé communautaire	UG/DU médiation en santé	5	Cayenne	17
1.3 les ISS et déterminants de la santé 3.1 Histoire de la promotion de la santé 3.2 Promotion, prévention, éducation de quoi parlez-vous ?	UG/DU PPS	2	Cayenne	7
Sociologie en santé	DTS-IMRT	2	Cayenne	13
		<b>11</b>		<b>72</b>

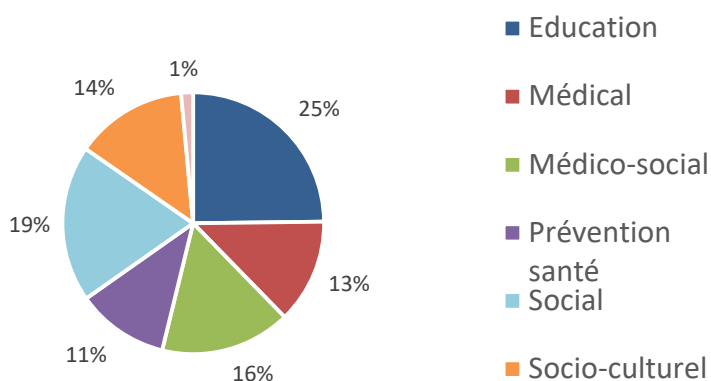
### ATELIERS ET PRESENTATIONS D'OUTILS ET TECHNIQUES D'INTERVENTION (POTI)

Thème POTI	Durée (j)	Lieu	Nb de participant.e.s
POTI : Ecrans et adolescents	0,5	Cayenne	3
POTI : Ecrans et adolescents	0,5	SLM	5
POTI : Education à la vie affective et sexuelle	0,5	Cayenne	6
POTI : Education à la vie affective et sexuelle	0,5	SLM	7
<b>4 interventions</b>	<b>2 jours</b>		<b>21 Participant.e.s</b>

Thème Ateliers	Durée (j)	Lieu	Nb de participant.e.s
Introduction aux pratiques restauratives	0,5	Cayenne	13
Accompagner le développement des compétences parentales	0,5	Cayenne	19
Accompagner le développement des compétences parentales	0,5	Matoury	17
Posture et santé sexuelle	0,5	SLM	14
<b>4 interventions</b>	<b>2 jours</b>		<b>63 Participant.e.s</b>

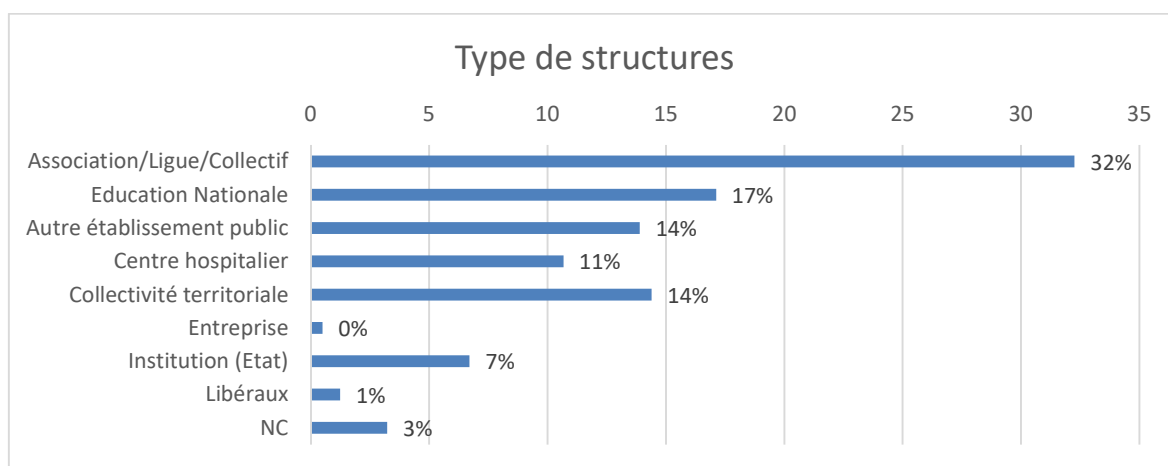
### PROFIL DES PERSONNES FORMEES

#### Profil des apprenants



En 2022, tous les secteurs sont représentés. Même si l'éducation représente  $\frac{1}{4}$  des apprenants, le médical et médico-social représentent près de 29% des personnes formées. 19% étaient issues du secteur social, 14% du socio-culturel et 11% de la prévention santé.

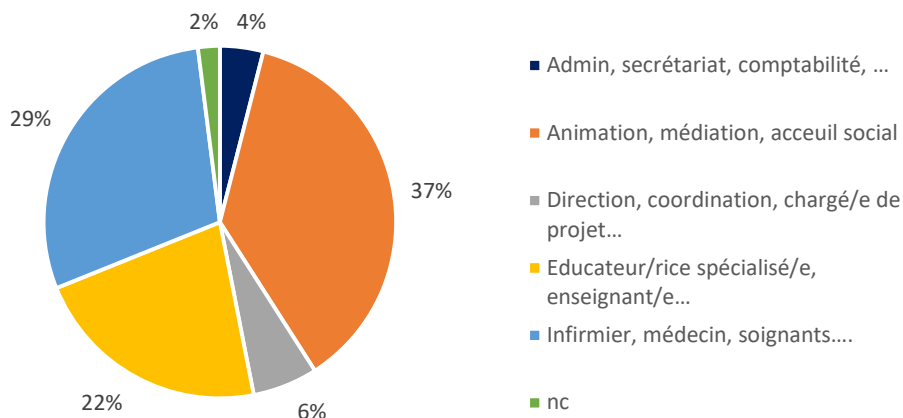
#### Type de structures



Les participant.e.s venant du secteur associatif représentent 32% de l'ensemble de nos stagiaires. L'Education Nationale et Autre établissement public en rassemblent (UG)

31%. Les institutions publiques (Collectivités, Etat(PJJ) ...) regroupent 21% des apprenants, et le secteur hospitalier 11%.

### Type de fonction



### COUVERTURE GEOGRAPHIQUE

En 2022, nous avons presque systématiquement proposé toutes nos formations à Cayenne et à Saint Laurent. Nous avons également été vigilant.e.s à les programmer dans d'autres communes du territoire, moins facile d'accès, et où les professionnel.le.s ont un accès limité à une offre de formation. Il est donc particulièrement important pour nous de nous déplacer afin de lutter contre les inégalités sociales et territoriales et pour mieux connaître les environnements de

travail en communes. Nous avons pu nous rendre à Maripasoula à 3 reprises cette année. Les formations prévues dans l'Est ou sur le haut Maroni ont dues être reportées pour cause de manque de participants. Elles ont ensuite été reprogrammées au deuxième semestre, puis annulées car la demande n'était toujours pas au rendez-vous. De plus, nous avons dû faire face à un manque de personnels en interne, qui nous a contraint à faire des choix au vu du nombre d'inscrit.

### QUALITE DES FORMATIONS

L'activité globale de la formation est évaluée à l'aide de questionnaires de satisfaction proposés aux participant.e.s en fin de formation (évaluation qualitative et quantitative). Elle est également évaluée à distance des formations afin de mesurer leurs

effets sur la pratique professionnelle des participants.

En 2022, les participant.e.s se sont déclaré.e.s globalement 100 % satisfait.e.s (78.7% très satisfait.e.s et 21.3% satisfait.e.s.)



La participation active des populations étant un des fondements de la Promotion de la Santé, GPS construit ses formations avec l'expérimentation comme base d'apprentissage, ce qu'apprécient à 97,41% les participant.e.s.

La démarche utilisée alterne théorie et pratique, en privilégiant les méthodes actives qui permettent à la fois des productions de groupes et des réflexions individuelles. Ainsi, à l'issue des formations, 99,63% des personnes estiment que la formation va enrichir leurs pratiques professionnelles.

L'évaluation qualitative des formations en 2022 montre :

- Une prise de conscience et/ou découverte de notions ou concepts abordés, fortement appréciés par les stagiaires. Des points forts appréciés : dynamisme, bienveillance et compétences des formateur.trice.s et intervenant.e.s ; méthodes pédagogiques actives, concrètes et adaptées au territoire ; rencontres avec d'autres professionnel.le.s dans une ambiance conviviale et propice aux échanges de pratiques.
- Des points à améliorer : la durée des formations est souvent perçue comme trop courte car les contenus sont denses. Un temps d'appropriation des apports serait apprécié afin d'essayer sur son public les acquis tirés de la formation puis de pouvoir revenir échanger avec le groupe et le/les formateurs lors d'une session d'échange de pratique.

Nous avons obtenu la certification Qualiopi « Action de formation » suite à l'audit initial du 27 et 28 mai 2021. Cette certification nous permet de garantir une démarche qualité de nos formations.

Qualiopi est rendue obligatoire depuis le 1<sup>er</sup> janvier 2022 pour que les organismes de formation puissent également bénéficier de financements publics ou mutualisés (financement par l'État, Pôle Emploi, OPCO, CPF, Caisse des dépôts...).

Même si une grande partie de nos formations sont gratuites et non validantes, à l'exception

du caractère certifiant de la formation ETP, le label Qualiopi représente pour GPS un gage de qualité et il nous permet de faire évoluer notre offre de formation et de s'adapter à la demande.

Par ailleurs, il permet de porter des formations pour les structures du réseau qui n'ont pas la capacité de s'engager dans ce processus.

L'audit de surveillance à 18 mois, prévu initialement en décembre 2022, a eu lieu en 2023 et a permis de confirmer la certification.

## INTERVENTIONS DE GPS POUR LE COMPTE D'AUTRES ORGANISMES DE FORMATIONS

En 2022, GPS est également intervenue en appui ou en animation de formations et de rencontres proposées ou organisées par plusieurs partenaires :

- Pour la quatrième année consécutive, GPS s'est impliqué dans la **formation des médiateur.trice.s en santé** sur le territoire, notamment par les interventions réalisées dans le cadre du D.U. Médiation en Santé co-porté par l'Université de Guyane (DFR Santé), ADER et le COMEDE. Pour la promotion 2022, nous sommes intervenu.e.s sur les modules « Concepts en promotion de la santé », « Gestion de projets », « Santé communautaire » et « ETP/médicaments » pour un total de 30 heures sur l'année.
- Nous sommes intervenus également 2 jours sur la formation initiale **DTS-IMRT-Imagerie médicale et radiologie thérapeutique** - dispensée par le GIP FCIP intitulée ainsi qu'une journée pour PP+ - institut de formation initiale en psychomotricité.
- 2022 a vu la mise en œuvre du D.U. «Prévention et Promotion de la Santé» dont GPS. Validé par l'Université de Guyane, la première promotion a fait sa rentrée en octobre 2022 avec 7 inscrits. GPS, en lien avec le DFR Santé de l'Université, coordonne ce D.U. et assure une partie des cours. Il devrait s'achever par les soutenances devant jury en mai 2023.
- Nous avons déployé sur une journée une sensibilisation à l'éveil sensoriel et alimentation pour le compte de OFA GUYANE.

## Séminaires et Conférences

GPS a organisé un séminaire sur les Compétences Psychosociales permettant de faire intervenir des acteurs de Santé Publique France et de la FNES. Ce séminaire s'est déroulé sur une journée et a rassemblé 76 acteurs travaillant autour de cette thématique. Il a permis, outre une mise en

réseau, de rencontrer les acteurs à postériori pour des accompagnements méthodologiques, des participations à la formation CPS et à l'émergence de projets bénéficiant aux divers publics des professionnels et bénévoles de la promotion de la santé concernés.

### Difficultés rencontrées sur l'axe formation :

- Nous avons parfois des difficultés à remplir les formations, notamment dans les communes isolées et à SLM.
- L'utilisation du logiciel Digiforma a nécessité une bonne prise en main et le recrutement d'une assistante de formation.
- La durée des formations est régulièrement jugée trop courte.

### Éléments positifs de l'axe formation :

- Création de la formation tutorée « Répondre à un Appel à Projet (RAAP) » sur 5 jours, espacés chacun de 3 semaines, afin d'accompagner les acteurs dans le cheminement de leur projet jusqu'à son dépôt sur les plateformes des financeurs.
- La mise en place effective et la coordination pédagogique de la première session du D.U. Promotion de la Santé.
- La formation CPS a évolué sur un format en 3 jours qui permet aux apprenants une meilleure appropriation des concepts et de la pratique.
- La plateforme Digiforma permet aux apprenants un accès individuel.
- Malgré le manque de personnel sur le 4eme trimestre 2022, nous avons pu honorer la majorité des formations programmées.

## PERSPECTIVES D'EVOLUTION DE L' AXE FORMATION

- 4 chargés de projets sont désormais formés au titre FPA, ce qui permettra d'améliorer l'harmonisation et la mise en forme des supports utilisés : déroulés, ressources pédagogiques, ppt...
- Une nouvelle session du D.U. Promotion de la santé sera proposée en 2024, afin de permettre de capitaliser sur les acquis et expériences de la promotion 2022/2023. L'enjeu sera surtout de communiquer bien en amont les dates du D.U. afin que les acteurs intéressés puissent anticiper les démarches administratives auprès de leur employeur.
- Un travail en interne permettant de mieux orienter les demandes de formations émanant des diverses structures est à mener. En effet, au regard de l'augmentation de ces demandes, il convient de poser des critères garantissant une équité conforme aux valeurs de la promotion de la santé.
- Une réflexion sera menée sur un parcours de formation intégrant préalablement des modules spécifiques apportant aux apprenants

- des prérequis sur les concepts en promotion de la santé, les bases des CPS, ... De même, en post formation, des sessions courtes d'échanges de pratiques seront systématiquement proposées, incluses dans la formation.
- Un guide d'utilisation de la plateforme Digiforma est en cours de réalisation, par l'assistante formation, permettant une plus grande maîtrise des chargés de projet.
  - Afin de pallier aux manques de participants aux formations proposées sur SLM et les communes isolées de l'ouest, l'idée est envisagée de ne plus proposer systématiquement toutes nos formations sur SLM chaque année, mais tous les 18 à 24 mois. Cela permettrait également de les proposer en priorité sur Grand Santi, Mana, Maripasoula.

# Conseil, accompagnement et appui aux politiques

Les conseils et accompagnements méthodologiques aux porteur.se.s de projets peuvent être individuels ou collectifs. Ils permettent de répondre aux besoins d'acteur.trice.s issus de milieux spécifiques (associations, collectivités, Education Nationale (EN), milieu carcéral, milieu du travail...), ou de venir en appui aux dynamiques locales (Contrat local de santé (CLS), élus, équipes politique de la Ville...).

## Ateliers d'écriture de projets

Historiquement, GPS proposait des ateliers à l'occasion de la publication des appels à projets, notamment de l'ARS et des CLS. Ces ateliers permettaient aux financeurs d'exposer leurs attentes et à GPS de faire un rappel méthodologique.

Depuis 2021, certaines institutions organisent leurs réunions de présentation, auxquelles GPS est associée.

Afin d'adapter notre offre d'accompagnement, nous avons mené un travail diagnostique cette

année et rencontré 10 bailleurs guyanais (DGCOPOP JEPVA, CGSS, DGTM, ARS, CLS, délégués au préfet, chargé de mission lutte contre la pauvreté, Mildeca...).

Ces temps d'échange ont permis de pointer les problèmes relevés sur les dossiers et nous ont amenés à proposer une formation tutorée « Répondre à un Appel à Projet » d'une durée de 5 jours répartis sur 3 mois.

L'expérimentation de 2022 devrait aboutir à une pérennisation en 2023.

## Appui aux acteur.trice.s : conseil méthodologique et pédagogique

Nos appuis aux projets sont principalement de deux types : des conseils méthodologiques qui permettent d'accompagner la mise en œuvre et l'évaluation de projets d'éducation et

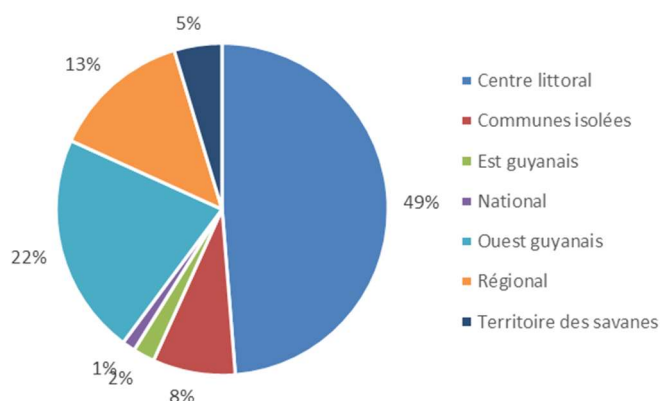
promotion de la santé, et des conseils pédagogiques à l'intervention.

La durée de ces accompagnements est variable, allant d'une rencontre ponctuelle à un suivi sur plusieurs mois en fonction des projets.

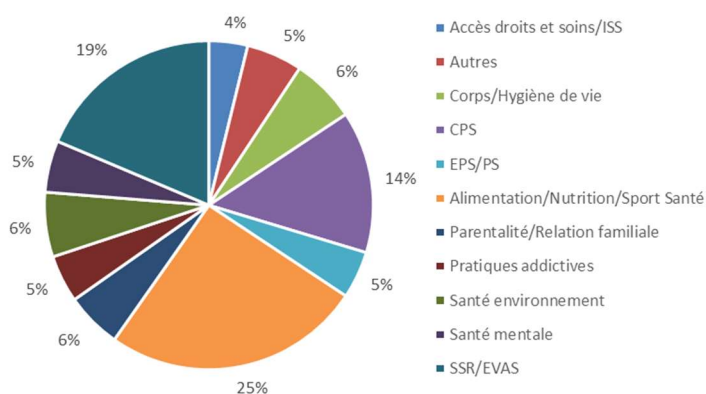


En 2022, GPS a accompagné **166 projets** provenant de **112 structures du territoire**. Les demandes concernent majoritairement des actions du centre littoral, la densité d'acteurs y étant la plus importante.

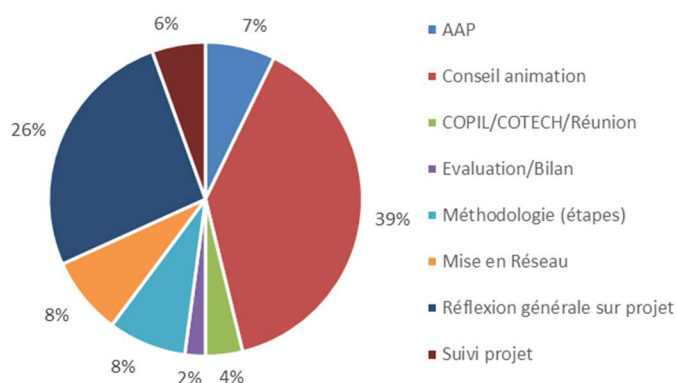
TERRITOIRES DES PROJETS



PROJETS PAR THEMATIQUE



TYPES DE CONSEIL



Le nombre de projets accompagnés semble se stabiliser à un niveau assez haut. Les thématiques de la santé sexuelle et reproductive, du renforcement des compétences psychosociales et de l'alimentation/nutrition représentent près de la moitié des accompagnements. Cependant les demandes se diversifient avec une émergence des thématiques du sport-santé et des projets de santé globale.

La part d'accompagnements sur les projets en milieu scolaire est à nouveau en nette augmentation avec un recul de l'associatif.

Nous constatons enfin que la demande d'accompagnement sur la pédagogie

d'intervention en EPS (outils et techniques d'interventions) reste l'activité d'accompagnement la plus importante.

Plusieurs éléments permettent d'expliquer cette tendance :

- la visibilité du centre de ressources pédagogiques,
- le renouvellement des outils proposés,
- une chargée de projet dédiée à la pédagogie d'intervention,
- la formation « Concevoir et animer une intervention » proposée au catalogue,
- le profil « terrain » des acteurs qui nous sollicitent.

Nous notons une réelle progression des acteurs dans la conception des interventions et la prise en compte des critères d'efficacité en intervention.

Le nombre d'accompagnements longs de structures est en nette augmentation. Il est le résultat de notre volonté de pérenniser les accompagnements des structures sur des projets pluriannuels.

## Appui aux acteur.trice.s de terrain : interventions in situ

Les interventions in situ permettent d'accompagner, dans la durée, la mise en œuvre d'un projet en Education et Promotion de la Santé dans une structure. Au-delà du conseil méthodologique et pédagogique, s'ajoutent la formation des équipes et du temps de coanimation.

### ZOOM SUR L'ACCOMPAGNEMENT IN SITU DE TOUM GUYANE

Dans le cadre de son développement, l'association Toum Guyane a sollicité GPS pour l'accompagner dans son projet d'initiation au Tai Chi. Celui-ci s'adresse aux élèves des écoles élémentaires volontaires.

L'accompagnement s'est étalé sur l'année scolaire 2021/2022, à travers plusieurs étapes : la méthodologie de projet (notamment sur le volet répondre à un appel à projets et structurer le projet), la

participation à la formation CPS, puis le déploiement du projet.

Cet accompagnement a permis à l'association de bénéficier de retours sur sa posture professionnelle et d'améliorer le projet.

L'association a été à nouveau sollicitée et financée par le Rectorat pour l'année 2022/2023 sur la formation et l'accompagnement des enseignants à la mise en place du Tai Chi dans leur classe.



## ZOOM SUR L'ACCOMPAGNEMENT IN SITU DU LYCEE LEON GONTRAN DAMAS

Le lycée Léon Gontran Damas a sollicité un accompagnement de GPS dans le cadre du Projet d'établissement EPSa (Education & Promotion de la santé). Ce projet a vu le jour suite à un diagnostic réalisé en interne. Les interventions se sont déroulées entre mai et décembre 2022. Elles ont permis d'éclairer les acteurs dans leur démarche de promotion de la santé. Pour cela, ils ont bénéficié de plusieurs réunions permettant :

- d'approfondir le diagnostic,

- de prévoir la réalisation d'une cartographie du climat scolaire de l'établissement,
- d'affiner les 3 axes d'intervention du projet.

A cette occasion, les enseignants intéressés ont bénéficié d'une sensibilisation à l'éducation à la santé et 22 personnes de l'équipe de la vie scolaire ont suivi d'une journée de formation à la posture professionnelle et la gestion des émotions avec les adolescents.,



## Appui aux Politiques

L'activité auprès des institutions est en nette augmentation. GPS est de plus en plus sollicitée pour participer aux groupes de réflexion ou de travail autour des politiques et stratégies régionales.

En 2022, GPS a poursuivi sa collaboration avec l'IFSI pour la mise en place des services sanitaires.

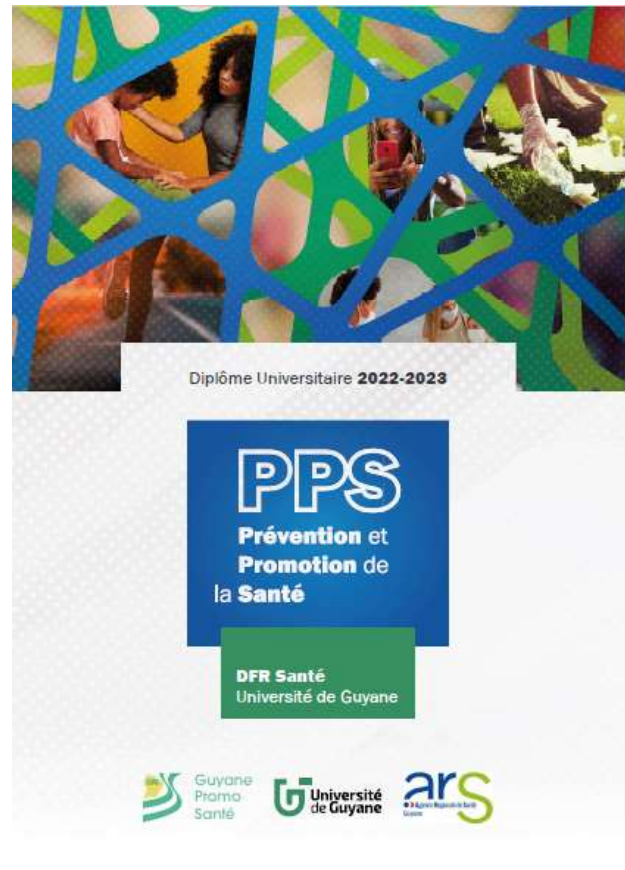
Comme en 2021, GPS a été invitée à la commission technique d'étude des dossiers déposés dans le cadre de l'appel à projets de

la Conférence des Financeurs réunissant la CGSS, la CTG, l'AG2R.

Aux côtés de l'ARS, GPS a contribué à l'élaboration :

- du plan territorial de la santé mentale,
- de la feuille de route régionale du plan cancer,
- des fiches-action de la stratégie régionale en santé sexuelle
- et de la structuration du réseau Sport Santé.

En tant que membre de la Conférence Régionale de la Santé et de l'Autonomie (CRSA), GPS continue de participer activement aux commissions de démocratie en santé, espaces où émergent des propositions pour améliorer la santé de la population et développer l'efficacité de l'organisation régionale de la santé.



# Information et ressources

## Site Internet et Lettre d'information

7 lettres d'information

1902 abonnés à la lettre

219 actualités ou évènements relayés

La communication, assurée principalement via le site internet [www.gps.gf](http://www.gps.gf), est destinée à la fois à relayer une information prioritairement locale en lien avec l'Éducation et la Promotion de la Santé, et à présenter les services de l'IREPS.

L'année 2021 a été celle du lancement de la refonte de notre système d'information. Cette refonte s'est achevée par la mise en ligne échelonnée de notre nouveau site Internet entre septembre et novembre 2022. Contrairement au site précédent dont le développement et la maintenance étaient assurés en interne, ces prestations sont désormais confiés à une société basée en Martinique.

Au-delà d'une mise en conformité au niveau de la sécurité, le site a évolué au niveau de

l'esthétique, de l'ergonomie et de la performance. En particulier, le design a été modernisé, les activités de GPS gagnent en visibilité et le module de recherche en performance. La possibilité de suivre les flux RSS a été mis en place.

La ligne éditoriale reste focalisée sur les actualités locales et les activités de GPS :

- Les articles de fond sont consacrés aux projets locaux remarquables en Guyane ou aux valeurs de la promotion de la santé
- L'agenda regroupe les séminaires et conférences, les formations et les appels à projets ;
- 430 structures sont référencées dans l'annuaire.

La grande nouveauté du site est la mise en ligne d'une base documentaire et d'outils pédagogiques (voir focus ci-dessous).

Une lettre d'information reprend chaque mois les publications du site internet.

## Le centre de ressources documentaires et pédagogiques

L'objectif du centre de ressources est de faciliter l'accès aux ressources documentaires et pédagogiques en Promotion de la Santé et en Éducation pour la Santé à destination des

acteur.trice.s de la région : professionnel.le.s, bénévoles, élus et notamment les porteur.se.s de projets.



Notre centre de ressources dispose d'un fonds documentaire et pédagogique, proposant 4 types de ressources :

Des ressources documentaires : articles, actes de colloques, guides méthodologiques, rapports d'études, de stratégies politiques, de thèses....

- des outils d'interventions : jeux, photo expression, coffrets et mallettes, matériel de démonstration, DVD....
- une sithothèque référençant des sites internet thématiques.
- des supports d'information à usage collectif tels que affiches, brochures et livrets.

Notre antenne de St-Laurent propose une offre similaire à celle de Cayenne depuis son ouverture.

Par ailleurs, un partenariat a été conclu avec l'association IDSanté à St-Georges de l'Oyapock, où une sélection d'outils sur les thématiques « Vie affective et sexuelle » et « CPS » est disponible dans leurs locaux.

En 2022, 122 acteur.trice.s issu.e.s de 60 structures, implanté.e.s sur 15 des 22 communes du territoire, ont eu recours ou ont participé aux activités du centre de ressources.

Nous constatons une évolution du nombre d'emprunts d'outils d'intervention (392 en 2022 contre 330 en 2021), de l'organisation de présentation d'outils et de techniques d'animation ainsi que du développement de ressources adaptées au territoire

(reproduction d'outils pertinents, acquisition et analyse d'outils, création d'outils locaux).

Les principales thématiques ayant le plus suscité l'intérêt des professionnels étaient :

- Compétences PsychoSociales (CPS),
- Vie Affective et Sexuelle (VAS),
- Education aux médias,
- Alimentation et Addictions.

Depuis 2022, les chargé.es de projet proposent un entretien à la restitution des outils. L'objectif étant d'établir ensemble l'appréciation de leur utilisation selon le contexte donné, de soulever les leviers et les freins rencontrés, d'échanger sur des pistes d'amélioration et d'enrichir notre pratique professionnelle.

Enfin, une démarche d'évaluation de la qualité du service de prêt a été initiée auprès des utilisateurs.

Les retours sont positifs et font preuve d'une satisfaction quant à la qualité des accompagnements pédagogiques proposés, la diversité de l'offre (thématique, public, type de support) et des activités rattachées à la pédagothèque (atelier de présentation d'outils et de technique d'intervention).

Cela nous a permis de relever les éventuels besoins pour enrichir notre offre.

En 2023, cette évaluation sera renforcée auprès d'un groupe de professionnel.les plus important afin d'améliorer davantage la démarche qualité de ce service et de s'assurer de répondre aux besoins du territoire.

## FOCUS SUR LA BASE DOCUMENTAIRE ET D'OUTILS PEDAGOGIQUES

La **base documentaire et d'outils pédagogiques** de Guyane Promo Santé regroupe toutes les ressources qui étaient disponibles sur l'ancien site internet via le « e-Catalogue », ainsi que les espaces « articles scientifiques/recherche » et « Covid-19 ».



La base sera complétée au cours de l'année 2023 par notre chargée de documentation.

Il est possible de faire des recherches simples ou avancées sur toute la **base documentaire** parmi les **quatre types de contenu** suivants :

- Les **Ressources documentaires** sont des documents d'analyse dématérialisés (en ligne), des vidéos et des podcasts ;
- Les **Outils d'intervention ou Outils pédagogiques** sont des ressources empruntables pour les interventions des acteurs.trices ;
- Les **Sites internet** sont principalement une sélection de sites thématiques pour les recherches et les projets des acteurs.trices ;
- Et les **Supports d'information** sont des publications nationales et locales de prévention.



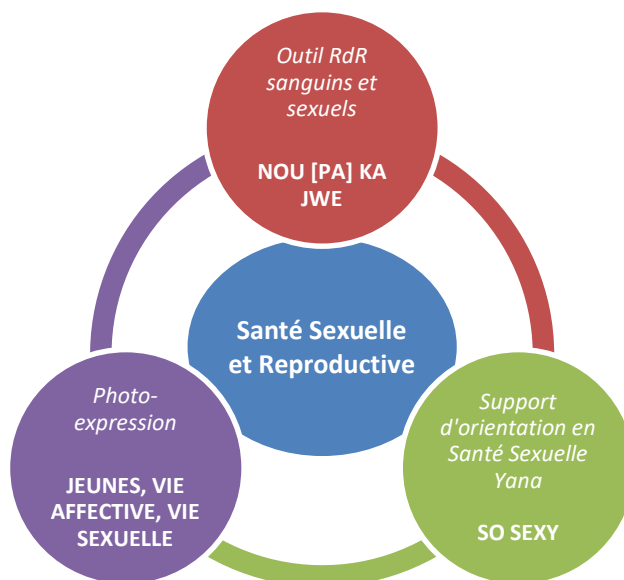
Pour **réserver des outils** ou **commander des supports de prévention**, les acteurs.trices ajoutent à leur sélection les ressources dont ils ont besoin puis complètent un formulaire de demande que l'équipe de documentation reçoit par mail. La demande est ensuite répartie dans l'équipe en fonction du besoin de l'accompagnement et de la thématique de l'intervention. Il est également possible d'imprimer sa sélection, notamment pour réaliser une bibliographie.

Un **Catalogue des supports d'information** a été réalisé par notre chargé de documentation afin de rendre la recherche fluide, à la fois pour les acteurs.trices mais aussi pour les salariés de l'association. La réalisation d'un catalogue des outils d'intervention est prévue pour l'année 2023.

## Création d'outils d'intervention et de supports d'information

Les intervenant.e.s en Education pour la Santé évoquent fréquemment des problèmes de contextualisation et d'accessibilité concernant les outils et supports existants pour une utilisation adaptée au public guyanais.

Face à ce constat, GPS, soutenue par l'ARS, a souhaité concevoir et produire des outils locaux sur la thématique SSR. Après plusieurs années de travail, 2022 voit la finalisation et la diffusion de 3 des 5 outils en cours de création.



### NOU [PA] KA JWE



NPKJ est un kit d'intervention conçu pour faciliter l'expression des publics sur la thématique de la santé sexuelle et plus spécifiquement des infections sexuellement transmissibles, dont le VIH et les hépatites.

Il peut être utilisé en individuel ou en collectif, lors de séances d'éducation pour la santé ou d'ETP, à l'intérieur des structures comme au cours d'actions « hors les murs ». Le kit a été conçu pour une utilisation avec des publics spécifiques (non-scripteurs, non

lecteurs, allophones) mais peut bien entendu bénéficier à un public plus vaste.

Il n'est donc constitué que d'objets, d'images, de planches illustrés, de matériel de démonstration et ne comporte aucun texte nécessitant une traduction.

Une attention particulière a été apportée au développement de savoir-faire des publics : savoir poser un préservatif, où s'adresser (matériel de prévention, vaccination, dépistage, soins, soutien, accès aux droits).

Un tutoriel vidéo a été produit afin de faciliter la prise en main par les intervenants.

L'outil a été produit en 50





exemplaires dont 33 ont été distribués à l'issue de 4 ateliers de présentation.

## DEPLIANT ET AFFICHE SO SEXY



En 2022, GPS, le Corevih et SIS, avec le soutien financier de l'ARS Guyane, se sont associés pour créer un outil d'orientation en santé sexuelle à destination du grand public et des acteurs/structures de Guyane.

Ce support d'orientation en santé sexuelle a été créé pour un large public, quel que soit l'âge, sexe, genre ou orientation sexuelle. Il liste les structures sur tout le territoire guyanais où chacun peut avoir accès gratuitement :

- aux préservatifs
- au dépistage des IST
- à la PrEP lors de rapports sexuels à risque de contracter le VIH, et au TPE au risque VIH
- aux traitements et vaccins des IST
- à la contraception d'urgence
- à l'Interruption Volontaire de Grossesse



So SexY 2023 est diffusé depuis novembre 2022 en format affiche ou dépliant, et téléchargeable via un QRCode.

**Ce support d'orientation en santé sexuelle** est pour vous, quel que soit votre âge, sexe, genre ou orientation sexuelle.

Il liste les structures sur tout le territoire guyanais où vous pouvez avoir accès gratuitement :

- aux **PRÉSERVATIFS**
- ou **DÉPISTAGE** des infections sexuellement transmissibles (IST)
- à la **PrEP** (traitement pré-exposition) lors de rapports sexuels à risque de contracter le VIH, et au **TPE** (traitement post-exposition) au risque VIH
- aux **TRAITEMENTS ET VACCINS des IST**
- à la **PILULE DU LENDEMAIN** (contraception d'urgence)
- à **IVG** (Interruption Volontaire de Grossesse)

**A utiliser et partager sans modération !**

ars  
CENTRE HOSPIALIER  
CAYENNE

GPS  
SIS

## JEUNES, VIE AFFECTIVE, VIE SEXUELLE

JEUNES, vie affective, vie sexuelle est un outil d'expression par l'image à visée éducative. Il a été conçu pour une utilisation en groupe ou en individuel dans le cadre d'entretiens psychosociaux, afin de faciliter l'expression personnelle, l'écoute et le positionnement de chacun sur le thème de la vie affective et sexuelle.

En fonction du contexte d'intervention et des objectifs de l'intervenant, Jeunes, vie affective, vie sexuelle peut être utilisé de plusieurs façons :

- pour amorcer des échanges
- pour prioriser et décider ensemble d'un sujet à traiter en lien avec la vie affective et sexuelle
- pour faire émerger les représentations sociales et émotionnelles de chaque personne du groupe.
- pour construire des repères, explorer un thème
- pour évaluer une action, un projet...



# Education Thérapeutique du Patient (ETP)

L'Education Thérapeutique du Patient (ETP) est une forme d'éducation pour la santé répondant à un besoin de prévention tertiaire. Elle crée un espace pour une nouvelle relation thérapeutique fondée sur la rencontre et l'échange de savoirs entre les personnes concernées par la maladie et les professionnel.le.s qui les accompagnent.

En Guyane, de nombreux professionnel.le.s s'intéressent à la démarche d'ETP, et plus généralement à l'accompagnement éducatif des personnes vivant avec une ou des maladies chroniques. La plateforme de ressources en ETP, portée par GPS, reprend les missions de l'IREPS, en les déclinant de façon spécifique au cadre de l'ETP afin de répondre aux besoins de ces professionnel.le.s. Son activité contribue ainsi à l'essor régional de cette pratique sur le territoire.

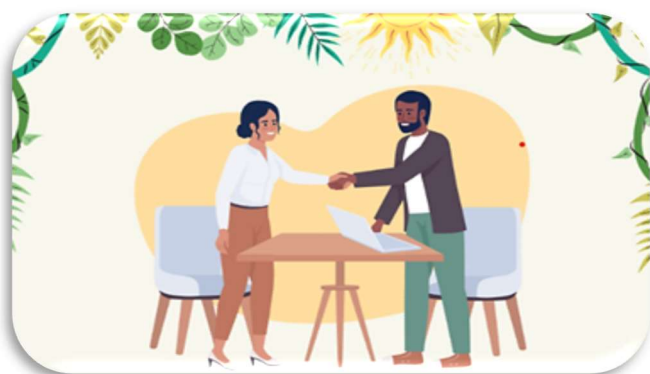
Dans une recherche de cohérence, l'accompagnement des projets relatifs aux

parcours de soins a été adossé à cet axe ETP. Ainsi, la plateforme complète l'offre de GPS sur l'ensemble du champ prévention/promotion de la santé, et permet d'en améliorer la visibilité auprès des professionnels de santé hospitaliers, médico-sociaux et libéraux.

Dès le début d'année 2022, la plateforme ETP a pu reprendre un fonctionnement normal, avec un impact moindre du COVID-19. Bien qu'elle ait mis le système de santé à rude épreuve, l'épidémie a engagé nombre de soignant.e.s dans une réflexion profonde sur le sens et les valeurs rattachés à leur travail. L'ETP, par le « pas de côté » qu'elle leur propose de faire avec les patients, semble alimenter positivement cette réflexion.

C'est ainsi que la demande de formation de base en ETP a augmenté en 2022, avec une nette progression de la demande de formations d'équipes, aussi bien dans le privé que le public. Ces sessions « intra » permettent à une équipe pluriprofessionnelle de se former, tout en élaborant son projet d'ETP au fil des notions abordées.

Quelles qu'en soient les modalités, l'offre d'accompagnement méthodologique et pédagogique proposée par la plateforme en complément de la formation est une réelle plus-value, plébiscitée par les acteurs.



### L'année 2022 en bref :

- **150 professionnels formés** à l'ETP recensés sur le territoire
- **4 sessions** de formation de base en ETP soit une soixantaine de nouveaux formés, quasi tous actifs dans la pratique de l'ETP
- Redynamisation des programmes d'ETP : **8 programmes actifs** dans les hôpitaux, **3 agréments** délivrés par l'ARS en cours d'année, 3 programmes en voie de finalisation.
- Augmentation sensible des demandes d'accompagnements à l'étape de **préprojets** dans tous les secteurs du soin notamment en **libéral** et dans les établissements du **médico-social**.
- Mobilisation des acteurs de la santé mentale pour **une ETP au service du rétablissement** : Services ambulatoires adultes et ados (CHC), Plateforme rétablissement (SOS), MAPI (CHOG)
- Partenariat acté avec le Pôle ETP Ile de France pour le démarrage d'une formation de **patients ressources** en 2023.

### LES THEMATIQUES DE L'ETP EN GUYANE EN 2022

On retrouve les thématiques pionnières de l'ETP en Guyane : VIH, pédiatrie, drépanocytose et diabétologie qui ont pu cette année redynamiser leurs programmes.

D'autres thématiques ont émergé en 2022 comme l'obésité pédiatrique, la réadaptation post AVC, la néphrologie, et surtout, la santé mentale. Ce secteur montre un fort intérêt pour l'ETP et plusieurs dynamiques simultanées ont œuvré à son développement cette année :

- L'élaboration du PTSM et l'évaluation du plan santé mentale du CISM ont valorisé l'ETP comme

un des outils pertinents au service du rétablissement des personnes vivant avec des troubles psychiques.

- Le pôle Santé Mentale du CHC a conventionné avec GPS pour 3 sessions de formation sur 3 ans avec accompagnement post-formation.
- La Plateforme Rétablissement du groupe SOS a vu son programme validé par l'ARS fin 2022.
- L'ouverture de la MAPI de St Laurent dont l'équipe se formera en 2023.

## LE RESEAU GUYANAIS DES ACTEUR.TRICE.S DE L'ETP ET LES PERSPECTIVES

L'intérêt pour l'ETP ne faiblit pas, en témoigne les demandes d'accompagnement et de formation, en augmentation constante.

Les professionnel.le.s formé.e.s par GPS apprécient les outils proposés pour l'ETP, et plus encore le renforcement d'une posture éducative centrée sur la promotion de la santé des patients.

Mais si la transférabilité de la « démarche » d'ETP dans leurs pratiques professionnelles individuelles est envisageable, le développement de programmes tels que décrits dans le cahier des charges reste pour la plupart hors de portée, principalement par manque de médecins disponibles et formés.

En 2022, il paraît donc toujours indispensable d'engager un travail sur la reconnaissance d'un format hors programme, adapté au territoire, incluant le développement de solutions pour la pratique de l'ETP à distance afin de bénéficier aux patient.e.s à un échelon de proximité quels que soient les contextes de vie ou sanitaire.

Pour autant, le profil des acteurs de l'ETP se diversifie, avec l'arrivée de nouveaux acteurs (infirmier.e.s en pratique avancée et Asalée), de nouvelles pratiques de l'ETP, notamment en ville.

La plateforme ETP, qui vise plus largement à promouvoir la santé des patients, est désormais bien identifiée dans ses missions socles ainsi que dans l'animation d'un « réseau » bien développé et actif.

Les échanges et questionnements qui le traversent, laissent entrevoir des perspectives encourageantes et de belles collaborations à venir pour 2023 :

- Intégration des savoirs expérientiels des patients dans les parcours de soin et d'ETP : formation de patients ressources.
- ETP et vulnérabilité sociale : caractériser des pratiques éducatives et d'accompagnement adaptées.
- Première journée régionale de l'ETP

# Focus projets

## Eveil sensoriel

### « La cuisine, bébé et moi »

Porté de février à mars 2022 par les professionnels de la PMI de Kourou, ce projet a consisté à mettre en place des ateliers réguliers, coanimés avec GPS, réunissant des mères avec leurs bébés afin de promouvoir une alimentation adaptée (saine, locale, prenant en compte le budget familial

...) dans le cadre de la diversification alimentaire.

L'originalité de ces ateliers résidait dans le fait qu'ils permettaient de partager les connaissances, expériences, habitudes, ressentis de chacun, tout en préparant collectivement un plat, dégusté ensuite convivialement avec les bébés.



### Petit-déjeuner : la série

L'année 2022 a permis de clôturer ce projet à travers l'accompagnement de la stratégie de diffusion (réseaux sociaux, médias) de cette campagne.

En effet, depuis 2018, GPS accompagne la Mutualité Française de Guyane à la conception, la réalisation et la diffusion d'une campagne de sensibilisation grand public sur le petit-déjeuner sous forme d'une série audio-visuelle, composée de 7 épisodes,

destinée à promouvoir, auprès des Guyanais, une alimentation saine et durable...

Durant ces 3 dernières années, l'essentiel du travail de GPS a consisté à soutenir la MFG sur les différents aspects du projet en lien avec le réalisateur des vidéos et les partenaires financiers : contenus (textes des messages, choix des images), habillage vidéo (musique, images, logos de la série, logos partenaires).





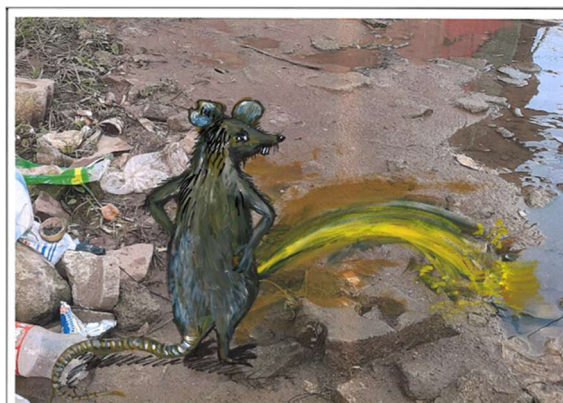
## Santé Environnement

### WASH /outil de sensibilisation sur la leptospirose

De janvier à avril 2022, GPS a accompagné l'équipe de WASH à la création d'un nouvel outil de sensibilisation sur la leptospirose. Les

médiateurs de la Croix Rouge ont ensuite été formés à son utilisation.

Cet outil a ainsi fait l'objet d'une présentation lors du dernier « atelier de la recherche » assuré par GPS en décembre 2022.



### StraMeLo/ EMLo

GPS a accompagné l'infirmière coordonnatrice de l'EMLo (Equipe Mobile Métaux Lourds) issue des Centres Délocalisés de Prévention et de Soins du Centre Hospitalier de Cayenne et en charge de développer le projet pilote de lutte contre les intoxications aux métaux lourds (Plomb).

Ce soutien a permis de réaliser une formation de 3 jours à St Georges de l'Oyapock, en mai 2022, dédiée aux médiateurs et infirmiers de DAAC, EMSPEC, EMLo et du CDPS de l'Est Guyanais (de 3 Sauts à 3 Palétuviers) directement concernés par cette thématique.

La formation, intitulée « Posture et techniques d'entretien en éducation pour la

santé sur le thème du saturnisme » avait pour objectif de permettre aux apprenants d'acquérir des compétences pour aller à la rencontre du public afin d'assurer des entretiens individuels et/ou collectifs d'éducation pour la santé. Cette formation s'appuyait sur des outils « expérimentaux » conçus spécifiquement par GPS.

En octobre 2022, GPS a été sollicité par l'infirmière coordonnatrice de l'EMLo pour évaluer les supports pédagogiques utilisés par les médiateurs du programme (notamment les affiches dessinées par Olivier COPIN).

A cette occasion, GPS a aussi mis à disposition de la coordinatrice les outils de formation sur le "mercure dans l'organisme", etc.



## Appartement Pédagogique (AP) / Espace de Vie Sociale (EVS)

Au cœur de la cité Jacarandas à Cayenne, l'**Appartement Pédagogique (AP)** de GPS met à disposition un lieu et des équipements adaptés (en particulier un espace cuisine). Ce dispositif permet à différentes structures de proposer à leur public des activités de nature à promouvoir la santé (notamment des séances d'éducation à la santé sous forme d'atelier sur l'alimentation...).

### Semaines d'Information sur la Santé Mentale (SISM)

En octobre 2022, GPS a mis l'AP à disposition du Conseil Intercommunal de la Santé Mentale (CISM) de la CACL et des différents acteurs du secteur, durant 10 jours

pour organiser divers ateliers de sensibilisation ainsi qu'une exposition dont le thème était « Le logement, facteur de santé mentale et d'inclusion sociale ».

Cette opération a permis de présenter, tant aux professionnels qu'aux habitants du quartier, les ressources existantes pour faciliter l'accès, le maintien dans le logement et de renforcer et structurer le maillage entre divers acteurs (CAF, ADIL, Siguy...).

En novembre 2022, le Centre collaborateur de l'OMS (CCOMS) spécialisé en santé mentale et le CISM, en partenariat avec le Contrat Local de Santé de Cayenne, ont prolongé cette initiative avec l'organisation d'une séance d'information, d'échanges et de



partage d'expériences réunissant des habitants et des acteurs associatifs du quartier.



habitants sont plus disponibles, pour le barbecue.



Au-delà de ces activités de mise à disposition de l'AP, GPS anime aussi un **Espace de Vie Sociale (EVS)** afin de favoriser l'appropriation de l'AP par les habitants résidents de la cité Jacaranda.

Le but est d'améliorer le bien-être au quotidien des habitants de Jacarandas en termes de santé globale et de réduire les inégalités sociales de santé en prenant en considération les déterminants de santé.

### **Participation des habitants**

La médiatrice de l'AP a présenté aux habitants l'idée d'un « Vide greniers » ; ces derniers se sont fortement investis dans le projet et ont proposé d'organiser un barbecue entre voisins avec le bénéfice obtenu. Ils ont entièrement géré l'évènement : achat de nourriture, préparation culinaire, fourniture du barbecue, invitation des voisins et service.

Les activités ont eu lieu en journée pour le «vide-greniers » et en fin de journée-début de soirée, durant des périodes où les

## Notre antenne de l'ouest à Saint-Laurent-du-Maroni

### Le dispositif « Tu me plais »

Le dispositif Tumeplay à destination des jeunes de 12 à 25 ans a été soutenu par GPS sur le volet formation depuis sa mise en œuvre en 2020. Plusieurs formations ont été mises en place dans le but de renforcer l'accompagnement des référents. Durant l'année 2022, des formations ont été programmées mais faute de participants, elles ont été reportées. Nous échangeons en 2023 pour adapter au mieux notre accompagnement et ainsi intégrer plus de référent dans le dispositif.

### Sensibilisation rectorat

La présence de GPS sur le territoire de Saint-Laurent-du-Maroni a permis la rencontre entre chargés de projet et l'inspecteur de l'éducation nationale. Le rectorat souhaitait mettre en place une animation pédagogique «gestion des émotions», et en définir les modalités.

Cela a donné lieu à un accord sur l'animation de 3 sessions de 9 heures chacune.

3 heures étaient prévues, en distanciel, via le site internet Magistère du rectorat ; c'est donc en collaboration que le module a été défini. Les 6 heures restantes ont eu lieu en présentiel.

L'expérimentation a été suffisamment satisfaisante pour qu'une poursuite de la collaboration soit envisagée.

### Prépa BPJEPS

C'est par l'inscription des chargées de projet de GPS dans la vie saint laurentaise qu'un travail d'approche et de mise en perspectives a été possible auprès de la coordinatrice ouest de S-Team, promouvant ainsi

l'importance de la formation aux compétences psycho-sociales des stagiaires BPJEPS Activité Physique pour Tous. Des formations ont eu lieu en 2022 et devraient se poursuivre en 2023.

### AXE Conseil Méthodologique

L'activité de conseil et d'accompagnement méthodologique et pédagogique, dans l'ouest guyanais, représente 22% des activités d'accompagnement de GPS. Les acteurs et actrices sollicitant le plus régulièrement ces accompagnements sont issu.e.s de l'Education Nationale (pour 1/3) puis des structures médico-sociales et des services hospitaliers.

Durant ces temps de conseils et d'accompagnement, les personnes de l'ouest guyanais recherchaient un espace pour réfléchir de manière générale sur leur projet (35%) ou un accompagnement plus « pratique » dans l'intervention et l'animation en lien avec des techniques et outils (39%).

Durant l'année 2022, les professionnels mettant en place des activités d'accompagnement des patients ont régulièrement sollicité des accompagnements et conseils notamment sur les outils d'intervention. Ces professionnels travaillent dans le domaine de la santé mentale, le sport santé, la diabétologie et l'oncologie.

### Axe Formation

Toutes les formations transversales présentes sur le catalogue de formation de GPS ont pu être proposées dans l'ouest. Malheureusement, le faible nombre de participants parfois inscrits ne permettait pas la tenue de la formation. Nous pouvons toutefois noter que, sur l'ensemble des participants aux formations en 2022, 25% venaient de l'ouest guyanais et des communes isolées.

## **Participation au CA du CCAS de l'ouest**

Depuis l'installation de l'antenne ouest de GPS, la structure siège au conseil d'administration du CCAS de l'Ouest. GPS intervient donc sur les questions ISS et de déterminants autant que faire se peut dans les décisions et orientations du CAS.

## **Santé mentale**

C'est depuis l'Ouest que GPS a siégé au PTSM, non sans difficultés de réseau et de connexion.

Suite à cette participation, le CISM nous a sollicité dans son projet d'inscription de l'UNFAM sur le territoire. Nous avons porté le projet d'un point de vue logistique locale et communication. Malheureusement, aucune famille ne s'est inscrite, et la journée a été annulée.

Cela met en lumière l'écart de développement du réseau entre le littoral et l'Ouest, et peut être un besoin de coordination et d'accompagnement plus important du fait de l'absence de CISM et coordination du CLS.

## **Cités éducatives**

Saint Laurent du Maroni a été précurseur dans la mise en place des cités éducatives sur son territoire. Nous sommes en lien avec les coordinatrices et avons animé un atelier santé (avec l'ARS), dans le but de stimuler les projets des acteurs du territoire.

## **Réflexion libre**

Beaucoup d'acteurs en santé de l'ouest guyanais ignorent l'existence des IREPS ; la porte d'entrée vers GPS est souvent une rencontre lors de réunion ou par le bouche-à-oreille. Au-delà de renforcer les compétences des stagiaires, les formations permettent aussi de découvrir nos activités d'accompagnement et de mise à disposition de ressources pédagogiques.

# QUELQUES ELEMENTS DE CONCLUSION

1

L'antenne de GPS à St-Laurent du Maroni, hébergée dans les locaux de la Maison des Ados, maintient sa vitesse de croisière avec un nombre de participants aux

Cette année 2022 clôture le CPOM actuel, et annonce l'élaboration des nouveaux objectifs pour les 5 prochaines années. Ambitieux et réaliste, il s'articule autour de 5 axes d'actions :

- Renforcer les pratiques professionnelles
- Soutenir les projets
- Outiller les acteur.rice.s de la prévention

formations équivalent à l'année précédente. Toutefois, on note une augmentation significative de 41% au niveau du nombre d'heures de formation dispensées en 2022.

La pédagogthèque est quant à elle, mise à jour et approvisionnée au même rythme que celle de Cayenne.

La recherche d'un local à Saint-Laurent a été l'une des priorités pour GPS, l'objectif étant de renforcer notre ancrage territorial et accroître les interventions pour les années à venir.

2

- Promouvoir la santé des patients
- S'engager pour la promotion de la santé

# 3

Pour cette deuxième année d'exercice, **l'Appartement Pédagogique** a accueilli 515 personnes dont 60 habitants du quartier (habituels), et a mis en place des ateliers thématiques tels que les ateliers santé ou encore l'accès au droit.

L'appartement pédagogique intègre le réseau MANIOC en tant qu'Espace de Vie Sociale.

En conclusion, l'année 2022 a permis à Guyane Promo Santé de poursuivre sa stratégie de promotion de la santé, en renforçant et affinant l'accompagnement de celles et ceux qui décident, financent ou agissent sur le territoire. Cet accompagnement se matérialise principalement à travers nos missions socles et toujours dans une optique de renforcement des compétences en promotion de la santé et de réduction des inégalités sociales et territoriales de santé.

# SIGLES

ACAG	Alliance Collective des Amérindiens de Guyane
ADER	Actions pour le Développement, l'Éducation et la Recherche
ADSSUK	Association pour le Développement Social et la Solidarité Urbaine de Kourou
AFDG	Association Franco Dominicaine de Guyane
AGDOC	Association Guyanaise Dépistage Organisé des Cancers
AGIEN	Association Guyanaise des Infirmiers de l'Éducation Nationale
AGOM	Association Guyanaise Obésité pour Aider à Maigrir
AIDE	Association pour l'Insertion, le Développement et l'Éducation
AKATIJ	An Nou Kombat Ansanm Tout Inegalite di Jodla
APADAG	Association Parents Amis Déficients Auditifs
APROSEP	Association Profession Sport et Education Populaire
APS-V	Action Prévention Santé-Villages
ARACT	Association Régionale pour l'Amélioration des Conditions de Travail
ARS	Agence Régionale de Santé
ASCG	Association Solidarité des Communautés de Guyane
ASFMF	Association de Soutien aux Familles des Malades et de Formations
AVC	Accident Vasculaire Cérébral
CCAS	Centre Communal d'Action Sociale
CDPS	Centre Délocalisé de Prévention et de Soins (du CHAR)
CDPV	Centre Départemental de Prévention et de Vaccination
CISM	Contrat Intercommunal de Santé Mentale
CGET	Commissariat Général à l'Égalité des Territoires (suite de l'ACSE)
CHAR	Centre Hospitalier Andrée Rosemont (Cayenne)
CHOG	Centre Hospitalier de l'Ouest Guyanais (St-Laurent)
CISS	Collectif Interassociatif Sur la Santé
CISTC	Centre Interprofessionnel de Santé au Travail de Cayenne
CLS	Contrat Local de Santé
CNFPT	Centre National de la Fonction Publique Territoriale
COMEDE	Comité pour la santé des exilés
CPOM	Contrat Pluriannuel d'Objectifs et de Moyens
CPS	Compétences Psycho-Sociales
CRALIM	Comité Régional de l'Alimentation
CRIJ	Centre Régional d'Information pour la Jeunesse
CRIPS	Centre Régional d'Information et de Prévention du Sida
CRPV	Centre Ressources Politique de la Ville
CRSA	Conférence Régionale de la Santé et de l'Autonomie
DAAC	Développement Accompagnement Animation Coopération

DAAF	Direction de l'Alimentation de l'Agriculture et de la Forêt
DSU	Développement Social Urbain
ESAT	Etablissement et Service d'Aide par le Travail
FNES	Fédération Nationale d'Education et de promotion de la Santé
GPS	Guyane Promo Santé
GRAINE	Groupe Régional d'Animation et d'Initiation à la Nature et à l'Environnement
IMED	Institut Médico-Educatif Départemental
IN'PACT	Information Prévention Actions Contre la Toxicomanie
IREPS	Instance Régionale en Education et Promotion de la Santé
IST	Infection Sexuellement Transmissible
JO	Journal Officiel
MGEN	Mutuelle Générale de l'Education Nationale
PAG	Parc Amazonien de Guyane
PEP	Pupilles de l'Enseignement Public Guyane
PIJ	Point Information Jeunesse
PJJ	Protection Judiciaire de la Jeunesse
PMI	Protection Maternelle et Infantile
SIDA	Syndrome d'Immuno-Déficiences Acquis
URPS	Union Régionale des Professionnel.le.s de Santé
VIH	Virus de l'Immunodéficiences Humaine